



АДМИНИСТРАЦИЯ ТАМБОВСКОЙ ОБЛАСТИ

ПОСТАНОВЛЕНИЕ

24.12.2020

г. Тамбов

№ 1092

Об установлении охранной зоны сети газораспределения и наложении ограничений (обременений) на входящие в нее земельные участки

На основании Земельного кодекса Российской Федерации, постановления Правительства Российской Федерации от 20.11.2000 № 878 «Об утверждении Правил охраны газораспределительных сетей» (в редакции от 17.05.2016), обращения Акционерного общества «Газпром газораспределение Тамбов» (далее – АО «Газпром газораспределение Тамбов») и сведений о границах охранной зоны газопровода, содержащих графическое описание местоположения границ такой зоны, перечень координат характерных точек этих границ в системе координат, установленной для ведения Единого государственного реестра недвижимости, подготовленных АО «Газпром газораспределение Тамбов», администрация области постановляет:

1. Установить охранную зону сети газораспределения №60-80, назначение: 1.6. Сооружения газохимического комплекса. Протяженность: 214 м. Адрес: Российская Федерация, Тамбовская область, Пичаевский район, находящегося в собственности АО «Газпром газораспределение Тамбов» (запись о государственной регистрации права от 18.11.2020 № 68:14:0000000:925-68/106/2020-1), согласно приложению к настоящему постановлению (по форме, установленной Министерством экономического развития Российской Федерации).

2. Установить ограничения (обременения) на земельные участки, входящие в границу охранной зоны газораспределительной сети, определив условия их использования в соответствии с Правилами охраны газораспределительных сетей, утвержденными постановлением Правительства Российской Федерации от 20.11.2000 № 878 «Об утверждении Правил охраны газораспределительных сетей».

3. Возложить обязанность по возмещению убытков, в том числе упущенной выгоды, причиненных ограничением прав лиц, указанных в пункте 2 статьи 57¹ Земельного кодекса Российской Федерации, в связи с установлением зоны с особыми условиями использования территории, на собственника газораспределительной сети, указанной в пункте 1 настоящего постановления.

Обязанность по возмещению убытков возникает со дня установления зоны с особыми условиями использования территории в соответствии с действующим законодательством, с учетом особенностей и сроков, установленных статьей 57¹ Земельного кодекса Российской Федерации.

4. Настоящее постановление вступает в силу по истечении десяти дней после дня его первого официального опубликования.

5. Опубликовать настоящее постановление на сайте сетевого издания «Тамбовская жизнь» (www.tamlife.ru), а также на «Официальном интернет-портале правовой информации» (www.pravo.gov.ru) (без приложений).

И.о. главы администрации
области О.С. Иванов



ПРИЛОЖЕНИЕ
к постановлению администрации области
от *24.12.2020* № *1092*

Охранная зона: сеть газораспределения №60-80, назначение:
1.6. Сооружения газохимического комплекса. Протяженность: 214 м.
Адрес: Российская Федерация, Тамбовская область, Пичаевский район

(ОПИСАНИЕ МЕСТОПОЛОЖЕНИЯ ГРАНИЦ)

ОПИСАНИЕ МЕСТОПОЛОЖЕНИЯ ГРАНИЦ

Охранная зона сети газораспределения №60-80, назначение: 1.6 Сооружения газохимического комплекса, протяженность 214 м. Адрес: Российская Федерация, Тамбовская область, Пичаевский район.

(наименование объекта местоположение границ, которого описано (далее - объект)

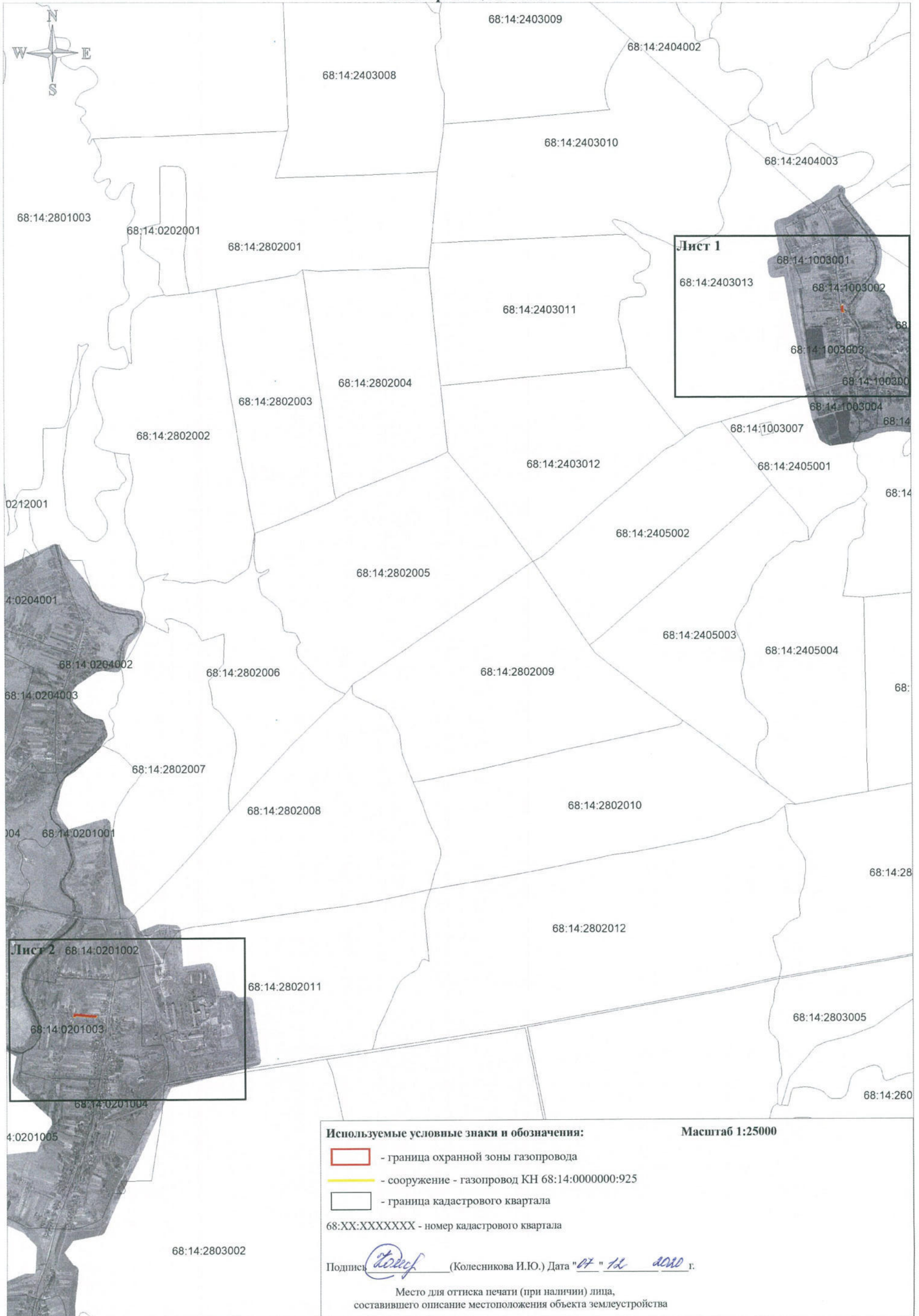
Раздел I

Сведения об объекте		
№ п/п	Характеристики объекта	Описание характеристик
1	2	3
1	Местоположение объекта	<i>Российская Федерация, Тамбовская область, р-н Пичаевский</i>
2	Площадь объекта ± величина погрешности определения площади (P ± Дельта P)	<i>813кв.м. ± 14кв.м.</i>
3	Иные характеристики объекта	-

Раздел 2

Сведения о местоположении границ объекта					
1. Система координат <i>МСК-68</i>					
2. Сведения о характерных точках границ объекта					
Обозначение характерных точек границ	Координаты, м		Метод определения координат характерной точки	Средняя квадратическая погрешность положения характерной точки (Mt), м	Описание обозначения точки на местности (при наличии)
	X	Y			
1	2	3	4	5	6
1	486522,26	1293452,34	Аналитический метод	0,10	-
2	486522,26	1293456,34	Аналитический метод	0,10	-
3	486487,89	1293456,56	Аналитический метод	0,10	-
4	486487,08	1293461,25	Аналитический метод	0,10	-
5	486483,14	1293460,57	Аналитический метод	0,10	-
6	486484,51	1293452,58	Аналитический метод	0,10	-
1	486522,26	1293452,34	Аналитический метод	0,10	-
7	481436,35	1287915,56	Аналитический метод	0,10	-
8	481423,68	1288066,57	Аналитический метод	0,10	-
9	481419,70	1288066,23	Аналитический метод	0,10	-
10	481432,11	1287918,28	Аналитический метод	0,10	-
11	481423,20	1287915,08	Аналитический метод	0,10	-
12	481424,56	1287911,32	Аналитический метод	0,10	-
7	481436,35	1287915,56	Аналитический метод	0,10	-
3. Сведения о характерных точках части (частей) границы объекта					
Обозначение характерных точек части границы	Координаты, м		Метод определения координат характерной точки	Средняя квадратическая погрешность положения характерной точки (Mt), м	Описание обозначения точки на местности (при наличии)
	X	Y			
1	2	3	4	5	6
Часть № -					
-	-	-	-	-	-

Раздел 4
План границ объекта



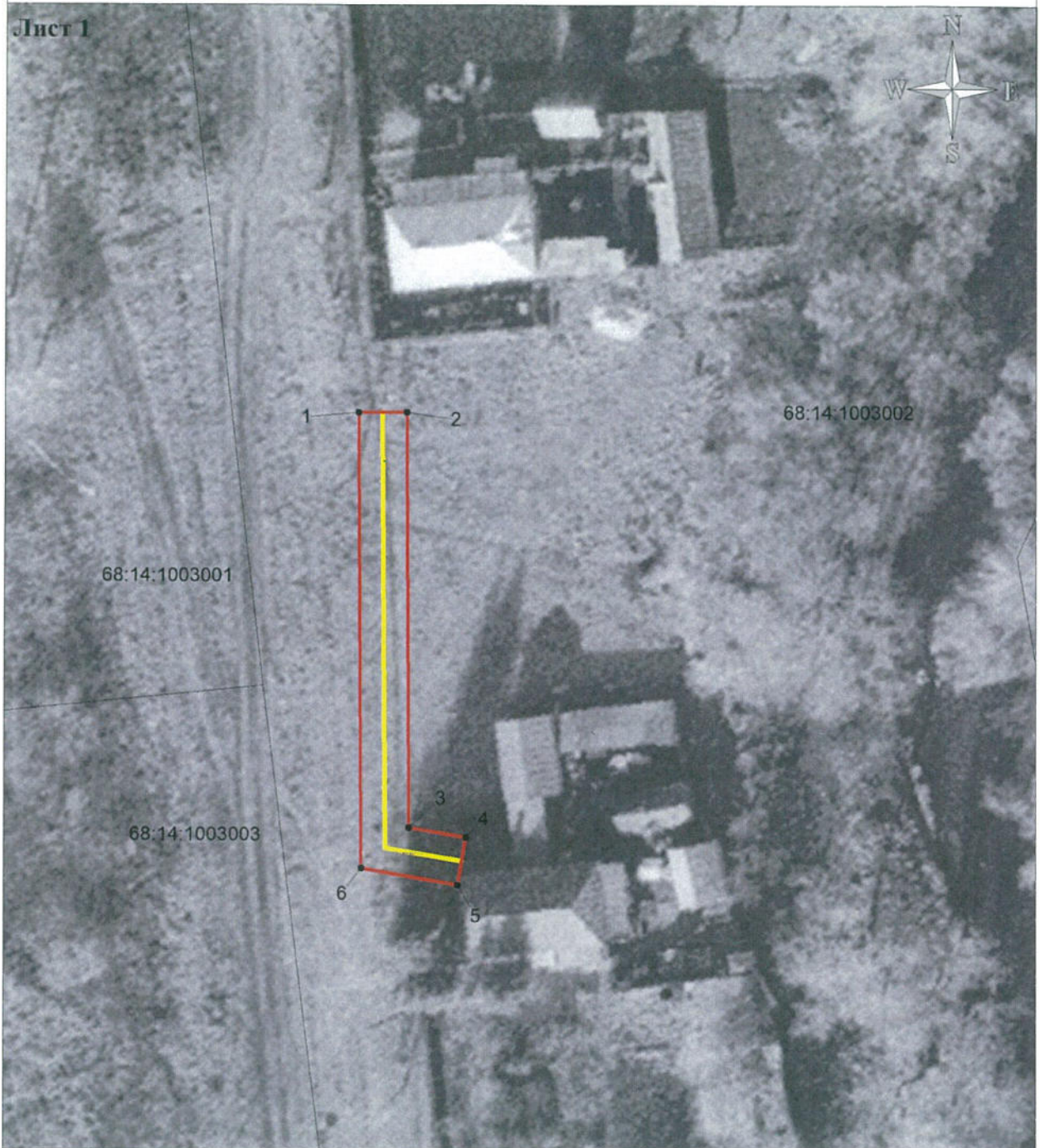
Используемые условные знаки и обозначения: **Масштаб 1:25000**

- граница охранной зоны газопровода
 - сооружение - газопровод КН 68:14:0000000:925
 - граница кадастрового квартала
 68:XX:XXXXXXX - номер кадастрового квартала

Подпись (Колесникова И.Ю.) Дата "07" "12" 2020 г.
 Место для оттиска печати (при наличии) лица, составившего описание местоположения объекта землеустройства




План границ объекта

Лист 1




Масштаб 1:500

Используемые условные знаки и обозначения:

-  - сооружение - газопровод КН 68:14:0000000:925
-  - характерная точка границы охранной зоны газопровода
-  - граница охранной зоны газопровода

68:XX:XXXXXXX - номер кадастрового квартала

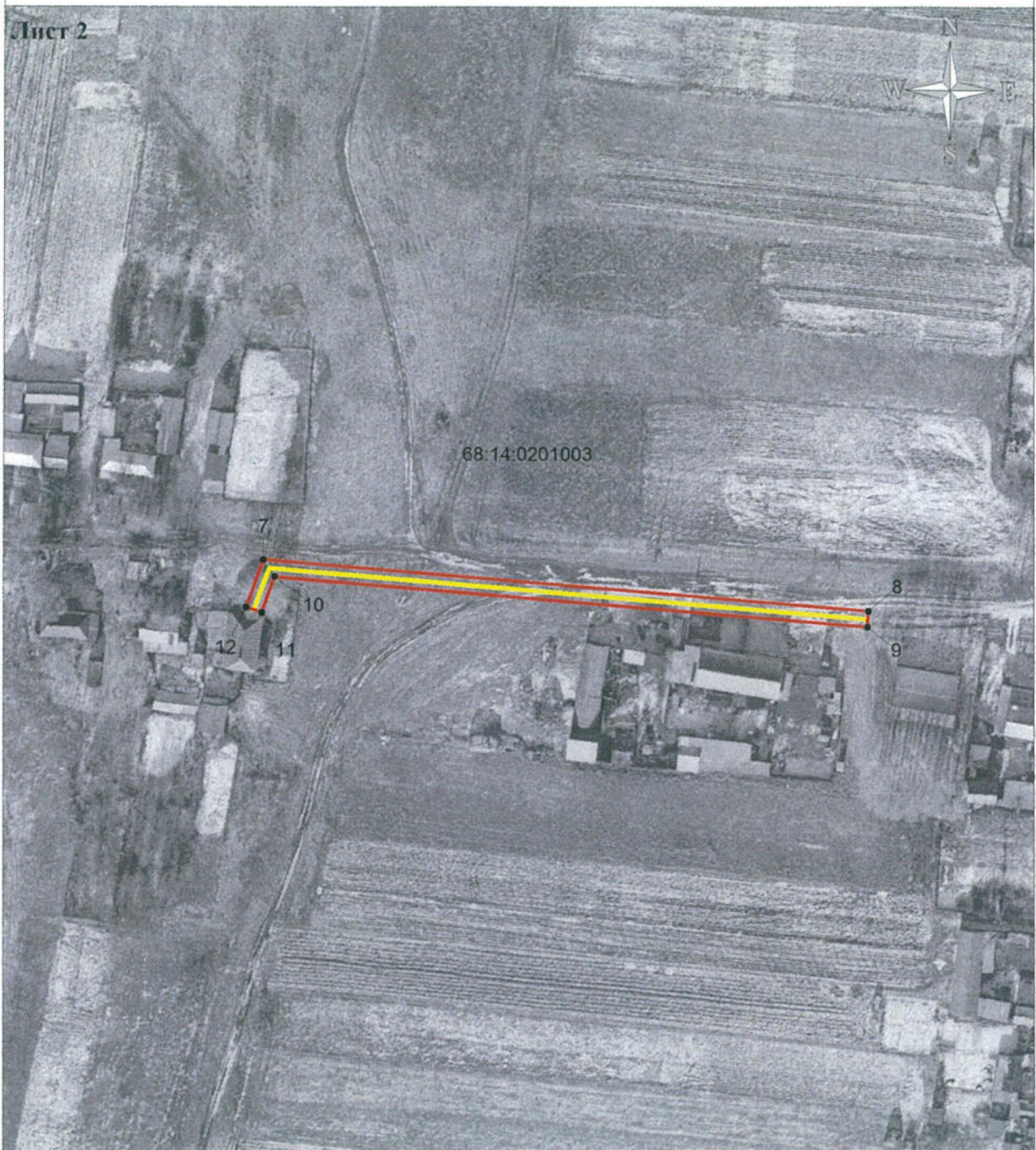
 - граница кадастрового квартала

Подпись Генеральный директор ООО Дата "07" 12 2020 г.

Место для оттиска печати (при наличии) лица, составившего описание местоположения границ объекта



План границ объекта

Лист 2



Масштаб 1:1500

Используемые условные знаки и обозначения:

-  - сооружение - газопровод КН 68:14:0000000:925
-  - характерная точка границы охранной зоны газопровода
-  - граница охранной зоны газопровода

68:XX:XXXXXXX - номер кадастрового квартала

Подпись  Дата "07" 12 2020 г.

Место для оттиска печати (при наличии) лица, составившего описание местоположения границ объекта